



BURSA ULUDAĞ ÜNİVERSİTESİ

İNEGÖL MESLEK YÜKSEKOKULU BİRİM FAALİYET RAPORU

2021

İÇİNDEKİLER

I. GENEL BİLGİLER	5
A. MİSYON VE VİZYON	5
1. Misyon (Özgörev)	5
2. Vizyon (Uz görüşü)	5
B. YETKİ, GÖREV VE SORUMLULUKLAR.....	5
C. BİRİME İLİŞKİN BİLGİLER	9
1. Fiziksel Yapı	10
2. Teşkilat Yapısı	13
3. Bilgi ve Teknoloji Kaynakları.....	124
4. İnsan Kaynakları	145
5. Sunulan Hizmetler	15
6. Yönetim ve İç Kontrol Sistemi	17
II. AMAÇ VE HEDEFLER	18
A. BİRİMİN AMAÇ VE HEDEFLERİ	18
III. FAALİYETLERE İLİŞKİN BİLGİ VE DEĞERLENDİRMELER.....	20
A. MALİ BİLGİLERİ	20
A.1. Bütçe Uygulama Sonuçları	20
TABLO A.1.1.3 FONKSİYONEL DÜZEYDE BÜTÇE GİDERLERİ.....	21
Tablo A.1.1.4: Personel Giderleri	21
A.2. Temel Mali Tablolara İlişkin Açıklamalar	21
A.3. Mali Denetim Sonuçları	25
B. PERFORMANS BİLGİLERİ	26
B.1. Faaliyet ve Proje Bilgileri	26
B.2 – Performans Sonuçları Tablosu.....	27
B.3 – Performans Sonuçları Tablosunun Değerlendirilmesi	28
B.4 – Performans Bilgi Sisteminin Değerlendirilmesi	28
IV .KURUMSAL KABİLİYET VE KAPASİTENİN DEĞERLENDİRİLMESİ	28
A-ÜSTÜNLÜKLER	28
B-ZAYIFLIKLAR.....	29
C-DEĞERLENDİRMELER.....	30
V - ÖNERİ VE TEDBİRLER.....	30
VI – EKLER	31

BİRİM YÖNETİCİSİ SUNUŞU

İnegöl Meslek Yüksekokulu Bursa ili İnegöl ilçesinde 1995 yılında Uludağ Üniversitesine (Bursa) bağlı olarak kurulmuş ve eğitim ve öğretime başlamıştır. Bugün ulaştığımız noktada, İnegöl Meslek Yüksekokulu aktif durumda olan 5 Teknik, 4 Sosyal ve 1 Çocuk Gelişimi Programı ile eğitim öğretim faaliyetlerini sürdürmektedir. Ayrıca okulumuz bünyesinde diğer faaliyet alanlarının da ara eleman ihtiyacını karşılamak üzere 2019 yılı içinde açılan 5 sağlık, 1 tasarım programı bulunmaktadır. Meslek Yüksekokulumuzun 1925 öğrencisi, 32 akademik ve 32 idari personeli bulunmaktadır.

İnegöl, 250.000'i geçen nüfusuyla başta Mobilya olmak üzere Makine, Tekstil, Gıda gibi hemen hemen her alanda gelişmiş bir sanayiye sahip olup istihdam oranı yüksek, işsizlik oranının düşük olduğu bir ilçemizdir. Öncelikli olarak İlçenin nitelikli eleman ihtiyacını karşılanmasını esas alarak gelişen okulumuz hem sahip olduğu imkânlar, hem eğitim-öğretim kalitesi hem de coğrafi konumu nedeniyle tercih edilme açısından Türkiye'nin önde gelen Meslek Yüksekokullarından biridir.

2018 yılı itibariyle ISO 9001: 2015 kalite belgesini almaya hak kazanmıştır. Kuruluşundan bu güne kadar 8800'e yakın öğrenci mezun etmiştir.

Okulumuzda; Makine programına ait 1000 m² uygulama atölyesi, hidrolik ve pnömatik laboratuvarı, Mobilya ve Dekorasyon programına ait 1000 m² üretim faaliyeti yürütülen atölye, Tekstil Teknolojisi programına ait konfeksiyon atölyesi, Çocuk Gelişimi programına ait çocuk gelişimi atölyesi, drama ve oyun atölyesi, Sosyal ve Teknik programlara yönelik sektörde kullanılan farklı paket programların eğitiminin verildiği, 4 adet bilgisayar laboratuvarı, kütüphane, seminer salonu, 2 teknik resim atölyesi ile 20 derslik bulunmaktadır. 2020 Yılı içerisinde İlk ve Acil Yardım Programımızın ihtiyaçlarına uygun olarak 4 yeni derslik okulumuza kazandırılmıştır.

Staj ve İşyeri Eğitimi gibi dersler, civardaki il ve ilçelerdeki ilgili fabrika ve sektörlerde uygulamalı olarak yürütülmektedir. Öğrencilerimizin sektörleri ve iş hayatını tanınması, bilgi, beceri, yetenek ve ufuklarının geniş bir görüş kazanması için resmi ve özel kurumlardan alanında yetkin isimlerin davet edildiği seminer, konferans ve toplantılar düzenlenmekte, sosyal ve teknik içerikli geziler yapılmaktadır.

Öğrencilerimize, sosyal yaşamlarını da kolaylıkla sürdürebilecekleri açık spor alanları, yemekhane, kantin gibi sosyal tesislerimiz hizmet vermektedir. İl ve ilçe dışından gelen öğrencilerimizin konaklayabileceği okulumuzun hemen yanında 478 kişilik KYK kız öğrenci yurdu ve özel yurtlar mevcuttur.

Yüksekokuldaki gerek akademik etkinlikler gerekse idari faaliyetler, katılımcı bir anlayışla yürütülmeye çalışılmaktadır. Yine öğrenci odaklı bir yaklaşımla, gerek öğretim elemanı-öğrenci ilişkisinde, gerekse yönetimle öğrenciler arasındaki ilişkilerde yapıcı ve çözüm üretici bir tutum benimsenmiştir.

2020 Mart ayında küresel çapta etkili olan COVID-19 salgını nedeniyle eğitim-öğretim faaliyetleri uzaktan eğitim yoluyla yürütülmeye başlanmıştır. Üniversitemiz bu sürecin en doğru şekilde yürütülebilmesi için diğer birimlere olduğu gibi meslek yüksekokulumuza da kamera, grafik tablet, dizüstü bilgisayar desteği sağlamış, bu ekipmanlar ihtiyacı olan öğretim elemanlarımıza ulaştırılmıştır. Üniversitemiz tarafından öğretim elemanları için uzaktan öğretim sistemlerinin, sanal sınıfların, iletişim araçlarının kullanımı ve uzaktan öğretimde materyal geliştirme konularında tüm üniversite personeline oryantasyon eğitimi verilmiştir. Online eğitim süresince öğrencilerimizin okulları ile bağlantılı işlerini okula gelmelerine gerek olmadan en hızlı şekilde halledebilmeleri için gerekli düzenlemeler yapılmıştır.

Bundan sonra ki dönemde pandemi şartlarında yüz yüze eğitime geçilmesi durumu veya uzaktan eğitime devam edilmesi seçenekleri sürekli gündemimizde olup her iki durum için de iyileştirme ve pandemi şartlarına uygun düzenlemelerin yapılması çalışmalarını devam ettirmektedir.

5018 sayılı Kamu Mali Yönetimi ve Kontrol Kanunu'nun 41. maddesi gereğince hazırlanan bu rapor, birimimizin 2020 yılı içerisindeki faaliyet sonuçlarını yansıtmaktadır. Bu çerçevede Yüksekokulumuz Stratejik Planlaması yapılmış, vizyonumuz ve stratejik hedeflerimiz doğrultusunda, faaliyetlerimizin ilgili tüm birimlere sunulması amaçlanmıştır.

Yüksekokulumuzun, gelecek yıllarda da yönetim süreçlerini ve elde edilecek çıktıları sürekli iyileştirme çabası içinde olması, bu bağlamda daha katılımcı, daha üretken ve tüm paydaşlarıyla olan işbirliklerini daha da geliştiren bir kurum olması temel beklentimizdir.

Prof. Dr. Hikmet Sami YILDIRIMHAN

Meslek Yüksekokulu Müdürü

I. GENEL BİLGİLER

A. Misyon ve Vizyon

1. Misyon (Özgörev)

Çağın gerektirdiği eğitim-öğretimi uygulayarak mesleki bilgi, beceri ve yeteneklere sahip milli ve manevi değerleri özümsemiş nesiller yetiştirmek.

2. Vizyon (Uzgörü)

Çağın gelişen koşullarına uyum sağlayan, kazandığı bilgiyi kullanan, yeni bilgi üretebilen ve bunları sosyal ve endüstriyel şartlara uygulayabilen öncü fikirlere sahip meslek ehli elemanları yetiştirmek. Öğrencilerimizi teorik bilgi ile donatıp uygulama ile güçlendirerek Ulusal ve Uluslararası iş dünyasının ihtiyacı olan, mesleki ahlak ve disiplin değerlerini özümsemiş nitelikli elemanların yetiştirildiği bir kurum olmak.

B. Yetki, Görev ve Sorumluluklar

Bursa Uludağ Üniversitesi, İnegöl Meslek Yüksekokulu eğitim-öğretim faaliyetlerini aşağıda belirtilen mevzuat ve kararname çerçevesinde sürdürmektedir.

İdari, Mali Mevzuat ve Kanunlar

- 2547 Sayılı Yükseköğretim Kanunu
- 657 Sayılı Devlet Memurları Kanunu
- 2809 Yükseköğretim Kurumları Teşkilatı Kanunu
- 2914 Yüksek Öğretim Personel Kanunu
- 5018 Kamu Mali Yönetim ve Kontrol Kanunu
- 6245 Harcırak Kanunu
- 3843 Yükseköğretim Kurumlarında İkili Eğitim Yapılması Hakkında Kanun
- 4734 Kamu İhale Kanunu
- Kanun Hükmünde Kararnameler
- 78 Yükseköğretim Kurumları Öğretim Elemanlarının Kadroları Hakkında K.H.K.
- 124 Yükseköğretim Üst Kuruluşları İle Yükseköğretim Kurumlarının İdari Teşkilatı Hakkında K.H.K.
- 190 Genel Kadro Ve Usulü Hakkında K.H.K.
- Bakanlar Kurulu Kararları
- Yükseköğretim Kurumlarında Cari Hizmet Maliyetleri ve Öğrenci Katkı Olarak Alınacak Katkı Payları ve İkinci Öğretim Ücretlerinin Tespitine Dair Esaslar
- Yükseköğretim Kurumlarında Yapılacak İkinci Öğretimde Görev Alacak Öğretim Elemanlarına Ödenecek Ders Ücretleri ile Görevli Akademik Yönetici ve Öğretim Elemanları ile İdari Personele Ödenecek Fazla Çalışma Ücretlerine İlişkin Karar

Yönetmelikler

- B.U.Ü.Kredili Önlisans ve Lisans Öğretim Yönetmeliği
- B.U.Ü.Önlisans ve Lisans Yaz Öğretim Yönetmeliği
- Yükseköğretim Kurumları Öğrenci Disiplin Yönetmeliği
- Yükseköğretim Kurumlarının Yurtdışındaki Kapsama Dahil Yükseköğretim Kurumlarıyla Ortak Eğitim ve Öğretim Programları Tesisi Hakkında Yönetmelik
- Başbakanlık Resmi Yazışma Kurallarında Uygulanacak Esas Ve Usuller Hakkındaki Yönetmelik
- Üniversitelerde Akademik Teşkilat Yönetmeliği
- Yükseköğretim Kurumları Yönetici, Öğretim Elemanı Ve Memurları Disiplin Yönetmeliği
- Devlet Memurları Sicil Yönetmeliği
- Kamu İdarelerinin Stratejik Planlamaya İlişkin Usul ve Esaslar Hakkında Yönetmelik
- Öğretim Üyeliğine Yükseltme ve Atanma Yönetmeliği
- Meslek Yüksekokulları ve Açıköğretim Ön Lisans Programları Mezunlarının Lisans Öğrenimine Devamları Hakkında Yönetmelik
- Yükseköğretim Kurumları Arasında Önlisans ve Lisans Düzeyinde Yatay Geçiş Esaslarına İlişkin Yönetmelik
- Mal Alımları Denetim, Muayene ve Kabul İşlemlerine Dair Yönetmelik (4737 Sayılı Kamu İhale Kanunu 53. Maddesi)
- Merkezi Yönetim Harcama Belgeleri Yönetmeliği
- Taşınır Mal Yönetmeliği

Yönerge Adı

- B.U.Ü. Öğrenci Konseyi Yönergesi
- Yükseköğretim Kurumları Muhasebe Yönergesi ve Detaylı Hesap Planı
- B.U.Ü. Meslek Yüksekokulları Koordinatörlüğü (MEYOK) Yönergesi
- B.U.Ü. Meslek Yüksekokulları Staj Yönergesi
- B.U.Ü. Meslek Yüksekokulları Danışma Kurulu Yönergesi
- B.U.Ü. Meslek Yüksekokulları Programları Danışma Komitesi Yönergesi
- B.U.Ü. Mezunlar Danışma Kurulları Yönergesi
- B.U.Ü. İşverenler Danışma Kurulları Yönergesi

Kanunlar

- 2547 Sayılı Yükseköğretim Kanunu
- 657 sayılı Devlet Memurları Kanunu
- 2914 Yüksek Öğretim Personel Kanunu
- 5018 Kamu Mali Yönetim ve Kontrol Kanunu
- 6245 Harcırah Kanunu
- 5434 Türkiye Cumhuriyeti Emekli Sandığı Kanunu
- 4735 Kamu İhale Sözleşmeleri Kanunu
- 4734 Kamu İhale Kanunu

Kanun Hükmünde Kararnameler

- Yükseköğretim Kurumlarında Yapılacak İkinci Öğretimde Görev Alacak Öğretim Elemanlarına Ödenecek Ders Ücretleri ile Görevli Akademik Yönetici ve Öğretim Elemanları ile İdari Personele Ödenecek Fazla Çalışma Ücretlerine İlişkin Karar.

Yönetmelikler

- Üniversitelerde Akademik Teşkilat Yönetmeliği
- Yükseköğretim Kurumları Yönetici, Öğretim Elemanı ve Memurları Disiplin Yönetmeliği
- Yükseköğretim Üst Kuruluşları ile Yükseköğretim Kurumları Sicil Yönetmeliği
- Devlet Memurları Sicil Yönetmeliği
- Kılık Kıyafet Yönetmeliği
- Kamu İdarelerinin Stratejik Planlamaya İlişkin Usul ve Esaslar Hakkında Yönetmelik
- Öğretim Üyeliğine Yükseltme ve Atanma Yönetmeliği
- Yükseköğretim Kurumlarında Önlisans ve Lisans Düzeyindeki Programlar Arasında Geçiş, Çift Anadal, Yan Dal İle Kurumlar Arası Kredi Transferi Yapılması Esaslarına İlişkin Yönetmelik
- Yükseköğrenim Öğrenci Disiplin Yönetmeliği
- Mal Alımlarında Denetim, Muayene ve Kabul İşlemlerine Dair Yönetmelik
- Taşınır Mal Yönetmeliği
- Muhasebe Yetkilisi Mutemetlerinin Görevlendirilmeleri, Yetkileri, Denetimi ve Çalışma Usul ve Esasları Hakkında Yönetmelik
- Ayniyat Yönetmeliği
- Bursa Uludağ Üniversitesi Lisans ve Önlisans Öğretim Yönetmeliği

Bursa Uludağ Üniversitesi İnegöl Meslek Yüksekokulu Bursa ili İnegöl İlçesi'nde 2547 Sayılı Kanunun 2880 Sayılı Kanunla değişik 7/d-2 maddesi gereğince 1995 tarihinde kurulmuş ve 1995-1996 eğitim-öğretim yılında öğretime başlamıştır.

Yüksekokul organları, yüksekokul müdürü, yüksekokul kurulu, yüksekokul yönetim kuruludur.

1.Yetki

2547 Sayılı Yükseköğretim Kanunu'nun 20/a-b maddeleri gereğince; Yüksekokulların organları, yüksekokul müdürü, yüksekokul kurulu ve yüksekokul yönetim kuruludur. Yüksekokul müdürü, üç yıl için rektör tarafından atanır. Süresi biten müdür tekrar atanabilir. Müdürün okulda görevli aylıklı öğretim elemanları arasından üç yıl için atayacağı en çok iki yardımcısı bulunur. Yüksekokul Müdürü, görevi başında olmadığı zaman yardımcılarından biri vekâlet eder. Göreve vekâlet altı aydan fazla sürerse yeni bir Yüksekokul Müdürü atanır.

2547 Sayılı Yükseköğretim Kanununun 20/c maddesi gereği; Yüksekokul kurulu, müdürün başkanlığında, müdür yardımcıları ve okulu oluşturan bölüm veya ana bilim dalı başkanlarından oluşur. Yüksekokul kurulu normal olarak her yarıyıl başında ve sonunda toplanır. Yüksekokul Müdürü gerekli gördüğü hallerde Yüksekokul kurulunu toplantıya çağırır.

2547 Sayılı Yükseköğretim Kanununun 20/d maddesi gereği; Yüksekokul yönetim kurulu; müdürün başkanlığında, müdür yardımcıları ile müdürce gösterilecek altı aday arasından yüksekokul kurulu tarafından üç yıl için seçilecek üç öğretim üyesinden oluşur. Yüksekokul yönetim kurulu Yüksekokul Müdürünün çağırısı üzerine toplanır. Yönetim kurulu gerekli gördüğü hallerde geçici çalışma grupları, eğitim - öğretim koordinatörlükleri kurabilir ve bunların görevlerini düzenler.

2547 Sayılı Yükseköğretim Kanunu'nun 20/b maddesi gereğince; Yüksekokul Müdürü Yüksekokul kurullarına başkanlık eder, Yüksekokul kurullarının kararlarını uygular ve Yüksekokul birimleri arasında düzenli çalışmayı sağlar.

Yüksekokul Müdürü Bursa Uludağ Üniversitesi Rektörlüğü üst yönetimi tarafından belirlenen amaç ve ilkelere uygun olarak; Meslek Yüksekokulu vizyonu, misyonu doğrultusunda eğitim ve öğretimi gerçekleştirmek için gerekli tüm faaliyetlerinin etkenlik ve verimlilik ilkelerine uygun olarak yürütülmesi amacıyla çalışmaları yapmak, planlama, yönlendirme, koordine etme ve denetleme yetkilerine sahiptir.

2.Görev

2547 Sayılı Yükseköğretim Kanunu'nun 20/b maddesi gereğince; Yüksekokul Müdürü;

- Yüksekokul kurullarına başkanlık etmek, Yüksekokul kurullarının kararlarını uygulamak ve Yüksekokul birimleri arasında düzenli çalışmayı sağlamak,
- Her öğretim yılı sonunda ve istendiğinde Yüksekokulun genel durumu ve işleyişi hakkında rektöre rapor vermek,
- Yüksekokulun ödenek ve kadro ihtiyaçlarını gerekçesi ile birlikte rektörlüğe bildirmek, Yüksekokul bütçesi ile ilgili öneriyi Yüksekokul yönetim kurulunun da görüşünü aldıktan sonra rektörlüğe sunmak,
- Yüksekokul birimleri ve her düzeydeki personeli üzerinde genel gözetim ve denetim görevini yapmak,
- Bu kanun ile kendisine verilen diğer görevleri yapmaktır.

2547 Sayılı Kanunun 20/e maddesi gereği, Yüksekokul kurulu akademik bir organ olup aşağıdaki görevleri yapar:

- Yüksekokulun, eğitim - öğretim, bilimsel araştırma ve yayım faaliyetleri ve bu faaliyetlerle ilgili esasları, plan, program ve eğitim - öğretim takvimini kararlaştırmak,
- Yüksekokul yönetim kuruluna üye seçmek,
- Bu kanunla verilen diğer görevleri yapmaktır.

2547 Sayılı Kanunun 20/e maddesi gereği Yüksekokul yönetim kurulu, idari faaliyetlerde Yüksekokul Müdürüne yardımcı bir organ olup aşağıdaki görevleri yapar:

- Yüksekokul kurulunun kararları ile tespit ettiği esasların uygulanmasında Müdüre yardım etmek,
- Yüksekokulun eğitim - öğretim, plan ve programları ile takvimin uygulanmasını sağlamak,
- Yüksekokul yatırım, program ve bütçe tasarısını hazırlamak,
- Müdürün Yüksekokul yönetimi ile ilgili getireceği bütün işlerde karar almak,
- Öğrencilerin kabulü, ders intibakları ve çıkarılmaları ile eğitim - öğretim ve sınavlara ait işlemleri hakkında karar vermek,
- Bu kanunla verilen diğer görevleri yapmaktır.

3.Sorumluluk

2547 Sayılı Yükseköğretim Kanunu' nun 20/b maddesi gereğince; Meslek Yüksekokulu Müdürü, Meslek Yüksekokulu ve bağlı birimlerinin öğretim kapasitesinin rasyonel bir şekilde kullanılmasında ve geliştirilmesinde gerektiği zaman güvenlik önlemlerinin alınmasında, öğrencilere gerekli sosyal hizmetlerin sağlanmasında, eğitim - öğretim, bilimsel araştırma ve yayını faaliyetlerinin düzenli bir şekilde yürütülmesinde, bütün faaliyetlerin gözetim ve denetiminin yapılmasında, takip ve kontrol edilmesinde ve sonuçlarının alınmasında rektöre karşı birinci derecede sorumludur.

Harcama Yetkilisi: Bütçeyle ödenek tahsis edilen harcama biriminin en üst yöneticisidir. Yüksekokulumuzda 5018 Sayılı Kanun hükümleri gereğince Müdür bütçeyle ödenek tahsis edilen harcama biriminin harcama yetkilisidir. Harcama Yetkilileri, harcama talimatlarının bütçe ilke ve esaslarına, kanun, tüzük ve yönetmelikler ile diğer mevzuata uygun olmasından, ödeneklerin etkili, ekonomik ve verimli kullanılmasından ve bu Kanun çerçevesinde yapmaları gereken diğer işlemlerden sorumludur.

Gerçekleştirme Görevlisi: Harcama talimatı üzerine; işin yaptırılması, mal veya hizmetin alınması, teslim almaya ilişkin işlemlerin yapılması, belgelendirilmesi, ödeme için gerekli belgelerin hazırlanması görevlerini yürütürler. Yüksekokulumuz Gerçekleştirme Görevlisi Yüksekokul Sekteridir.

C. Birime İlişkin Bilgiler

1. Fiziksel Yapı

Yüksekokulumuz 2006 yılında 33.146,00 m² olan Tekel'e ait bulunan eski kibrit fabrikasına taşınmıştır. Toplamda 8 bloktan oluşan fabrikanın ilk önce ilk 4 bloğu onarılarak eğitim-öğretime başlanmıştır. Onarılan bloklar A-B-C-D harfleri ile isimlendirilmiştir. A Blok idari bina olarak, B ve C Bloklar ise derslikler olarak kullanılmaya başlanmıştır. Yine yerleşke içerisinde yer alan ve L Blok olarak isimlendirilen (264 m²) lik bina Öğretim Elemanı Ofislerine dönüştürülmüştür. Ayrıca 30.11.2010 tarihinde Tekele ait 10.000 m²'lik içerisinde 5 adet baraka bulunan bir alan yüksekokulumuza tahsis edilmiştir. 2017 yılında yerleşke içerisinde yapılan düzenlemeler ile D Blok ve iki adet baraka yıkılarak yeşil alan ve basketbol/voleybol sahası yapılmıştır. KYK Kız öğrenci yurdu için 6200 m² tahsis edilmesinden sonra toplam yerleşke alanı 36.946,00 m² olmuştur. Yüksekokulumuz şu anda 20 derslik, Seminer Salonu, Kütüphane, 1 Çocuk Gelişimi Programı Etkinlik Dersliği, 1 Makine Programı Hidrolik ve Pnömatik laboratuvarı, 4 bilgisayar laboratuvarı, 2 teknik resim salonu, Çocuk Gelişimi Programı Atölyesi, Konfeksiyon atölyesi, Mobilya Dekorasyon programı üretim uygulama atölyesi ve makine kaynak üretim atölyesi ile hizmet vermektedir.

Tablo 1.01.3.2: Kapalı Alanların Kullanım Amacına Göre Dağılımı

YIL	Hizmet alanı (m ²)			Toplam Kapalı Alan (m ²)
	İdari Büro	Arşiv	Diğer(Akademik Personel Hizmet Alanları)	
2020	340.94	92.28	364.69	797.91

1.02. Eğitim Alanları

1.02.1: Eğitim Alanları Sayıları

Yüksekokulumuz şu anda 20 derslik, Seminer Salonu, Kütüphane, 1 Çocuk Gelişimi Programı Etkinlik Dersliği, 1 Makine Programı Hidrolik ve Pnömatik laboratuvarı, 4 bilgisayar laboratuvarı, 2 teknik resim salonu, Çocuk Gelişimi Programı Atölyesi, Konfeksiyon atölyesi, Mobilya Dekorasyon programı üretim uygulama atölyesi ve makine kaynak üretim atölyesi ile hizmet vermektedir.

1.02.2: Eğitim Alanlarının Birimlere Göre Dağılımı

Tablo 1.02.2.2: Birimlerde Fiziki Alanların Kullanımına Göre Dağılımı

	BİRİM		FİZİKİ ALANLAR			Spor Alanları	Toplam
	Derslik	Lab.	Kantin	Lojman	Yemekhane ve Diğer	Kapalı Spor Tesisi	Alan (m ²)
			Cafe vb.				
İNEGÖL MYO	1758.75	215.07	294	-	801.18	-	3069

1.05. Sosyal Alanlar

1.05.1: Yemekhane Kantin/Kafeteryalar

Tablo 1.05.1.1: Yemekhane Kantin/Kafeteryalar

	Adet	Kapalı Alan((m2)	Kapasite(Kişi)
Öğrenci ve Personel Yemekhanesi	1	480	160
Kantin/Kafeteryalar	1	294	100

1.07. Hizmet Alanları

1.07.1: Hizmet Alanları

Tablo 1.07.1.1: Hizmet Alanları

Hizmet Alanları	Ofis Sayısı	Alan (m ²)	Kullanan Kişi Sayısı
Akademik Personel Hizmet Alanları	22	364.69	32
İdari Personel Hizmet Alanları	12	340.94	26
TOPLAM	34	705.63	58

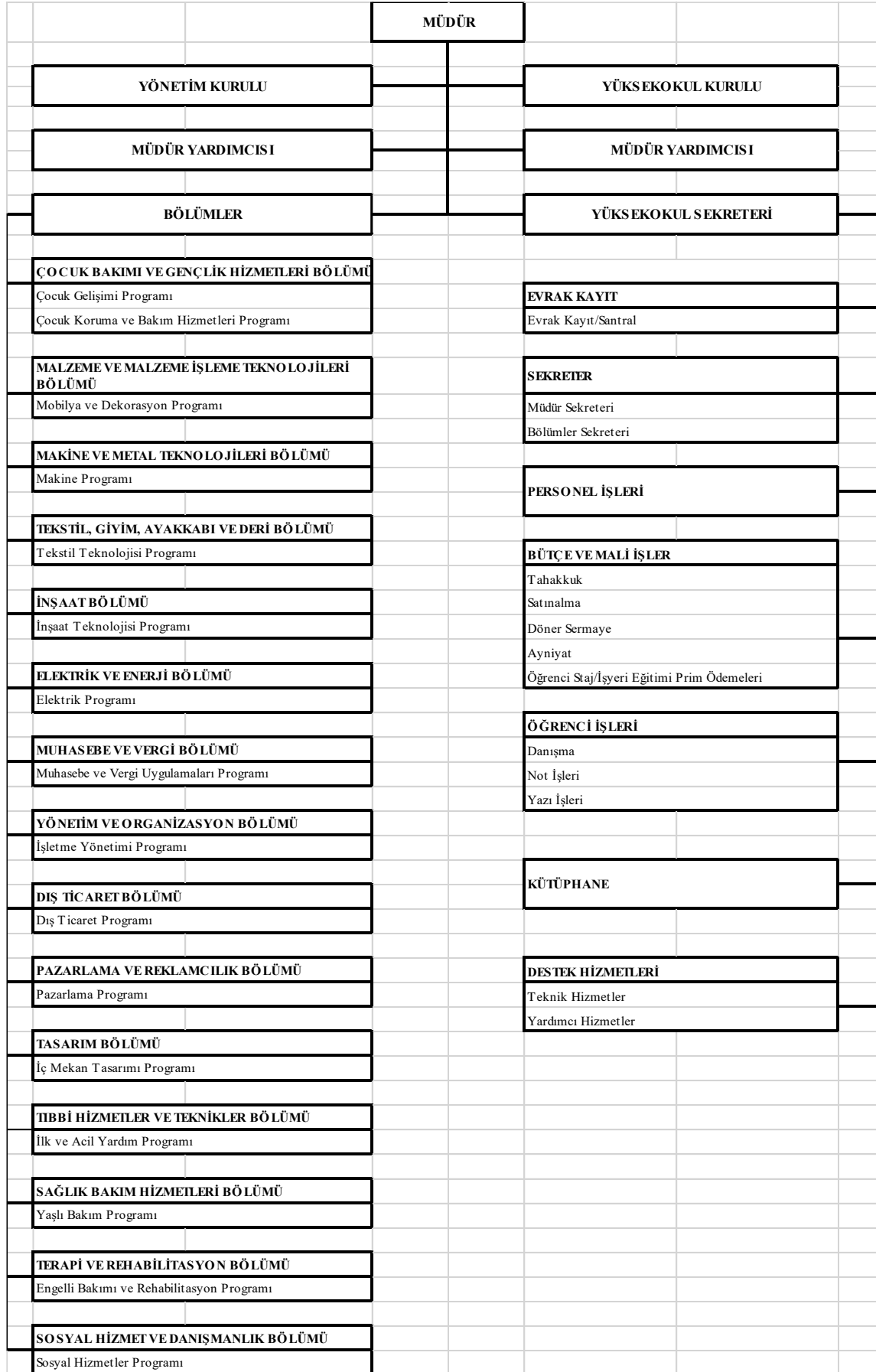
2 . Teşkilat Yapısı

Yüksekokulumuz Eğitim-Öğretim faaliyetlerinin ve idari işlerinin yürütülmesinde 1 Müdür, 2 Müdür Yardımcısı, 32 Öğretim Elemanı (Müdür Yardımcıları da dâhil olmak üzere), 1 Yüksekokul Sekreteri Vekili, 1 Şef, 6 Bilgisayar İşletmeni, 1 veznedar, 5 koruma ve güvenlik görevlisi, 1 Teknisyen Yardımcısı, 13/b-4'e maddesi gereğince 4/b sözleşmeli 1 personel, 1 Memur, 3 Hizmetli; ayrıca 4' ü büro personeli, 4' ü teknik personel, 4'ü temizlik personeli olmak üzere toplam 12 Sürekli İşçi görev yapmaktadır. Meslek Yüksekokulu'nun idari organizasyon şemasında, başta Müdür, Müdür Yardımcıları ve Yüksekokul Sekreteri gelmektedir. Yüksekokul Sekreterine bağlı olarak idari ve mali işler, öğrenci işleri, özlük işleri, kütüphane, iç hizmetler, güvenlik hizmet birimleri bulunmaktadır. Şekil 1 de teşkilat şeması gösterilmiştir. Ayrıca okulumuzdaki komisyon listesi aşağıda verilmiştir.

Bursa Uludağ Üniversitesi İnegöl Meslek Yüksekokulu Komisyonları

- Af-Yatay Geçiş -İntibak-Muafiyet Komisyonu
- Elektrik ve Enerji Bölümü Mezuniyet Komisyonu
- Makine ve Metal Teknolojileri Bölümü Mezuniyet Komisyonu
- Malzeme ve Malzeme İşleme Teknolojileri Bölümü Mezuniyet Komisyonu
- İnşaat Bölümü Mezuniyet Komisyonu
- Tekstil, Giyim, Ayakkabı ve Deri Bölümü Mezuniyet Komisyonu
- Muhasebe ve Vergi Bölümü Mezuniyet Komisyonu
- Yönetim ve Organizasyon Bölümü Mezuniyet Komisyonu
- Pazarlama ve Reklamcılık Bölümü Mezuniyet Komisyonu
- Dış Ticaret Bölümü Mezuniyet Komisyonu
- Çocuk Bakımı ve Gençlik Hizmetleri Bölümü Mezuniyet Komisyonu
- Tıbbi Hizmetler ve Teknikler Bölümü Mezuniyet Komisyonu
- Burs Komisyonu
- Stratejik Plan Faaliyet Komisyonu
- Atama Ön Değerlendirme Komisyonu
- Akademik Teşvik Değerlendirme Komisyonu
- Yüksekokul Tanıtım Komisyonu
- İstek Öneri ve Şikâyet Komisyonu
- Mezuniyet Töreni Komisyonu
- Birim Kalite Komisyonu
- Ar-Ge Faaliyetleri Değerlendirme Komisyonu
- Yeniden Atama ve Değerlendirme Komisyonu
- Personel-Öğrenci Yemeği Kontrol Teşkilatı Komisyonu
- Yemek Hizmetleri Muayene Kabul Komisyonu
- Döner Sermaye Satınalma Kabul Komisyonu
- Döner Sermaye Mal ve Hizmet Alımları Muayene Kabul Komisyonu
- Yüksekokulumuz Bütçesi Satınalma Kabul Komisyonu
- Yüksekokulumuz Bütçesi Mal ve Hizmet Alımları Muayene Kabul Komisyonu
- Yüksekokul Kayıttan Düşme Komisyonu
- Yüksekokul Sayım Kurulu
- Yüksekokul Değer Tespit Komisyonu
- Yüksekokul Devir Kurulu
- Yüksekokul Arşiv İmha Komisyonu

Şekil-1



3. Bilgi ve Teknoloji Kaynakları

3.1. Teknolojik Kaynaklar

- Yüksekokulumuz bilişim alanında hizmetlerini, iletişim ve yazılım teknolojileri alanlarındaki gelişmeleri takip ederek sunar. Ürettiği bilgileri eğitim ve öğretim alanlarına aktarır. Yüksekokulumuzda işlem ve karar sürecinin hızlandırılması, etkinlik ve verimliliğin artırılması amacıyla bilişim teknolojilerinden faydalanılmaktadır.
- Birim internet sitesi www.uludag.edu.tr/inegol adresinde yer almaktadır. Sitemizde Meslek Yüksekokulumuzun genel tanıtımına, akademik ve idari personel bilgilerine, öğrencilere yönelik genel bilgi ve duyurulara, ayrıca yararlanabilecekleri bilgileri içeren linklere yer verilmektedir.

Aşağıdaki tabloda Yüksekokulumuz iş ve işlemlerde kullanılmakta olan bilişim sistemleri, teknolojik alet, donanıma yer verilmiştir.

Teknolojik Kaynaklar	2021 semiha
Masaüstü Bilgisayar	183 Adet
Dizüstü Bilgisayar	15 Adet
Yazıcı	42 Adet
Tarayıcı	4 Adet
Faks	1 Adet
Projeksiyon	25 Adet
Tepegöz	3 Adet
Fotokopi Makinası	3 Adet
Grafik Tablet	10 Adet
Kamera	7 Adet
Barkot Yazıcısı	1 Adet

- Kütüphanemizde; Öğrencilerimizin, Akademik ve İdari Personellerimizin de faydalanabileceği 4600 adet kitap bulunmaktadır, ayrıca 8 adet bilgisayar ile öğrencilere sınırsız internet hizmeti sunulmaktadır.
- 2012 yılından bu yana kullanılan UDOS Elektronik Yazışma Sistemi, yazışmalarımızın daha hızlı olmasına ve kâğıt tüketiminin azaltılmasına fayda sağlamıştır.

- 2017 yılından bu yana Bursa Uludağ Üniversitesi NHR Özlük İşleri Web Otomasyonu kullanılarak, kadrolu ve 13/b-4 maddesi ile görevlendirilen personellerin izin, görevlendirme, eğitim vs bilgilerinin işlenmesi; talep eden personellere ilgili formların iletilmesi sağlanır.
- 2016 yılından bu yana UKEY Programı kullanılarak, Öğretim Elemanlarının ek ders çizelgeleri ve ödemelerinin yapılabilmesi için 15 a listelerinin hazırlanması sağlanır.
- 1999-2000 yılından bu yana Tahakkuk sistemi kullanılarak, Akademik ve İdari personellerin maaş ve fazla mesai, Akademik personellerin ek ders, sınav v.b. gibi tüm ödeme işlemleri, Emekli kesenekleri ve banka için dosya oluşturulması işlemleri yapılmaktadır.
- 2013 yılından bu yana KBS, 2018 yılından bu yana MYS ve 2016 yılından bu yana DMİS ile yapılan tüm ödeme işlemleri için Ödeme Emri Belgesi, Muhasebe İşlem fişi ve Harcama Talimatı Onay Belgesi hazırlanmaktadır.
- 2008 yılından bu yana Sosyal Güvenlik Kurumu (SGK) Programları kullanılarak, göreve başlayan ve 2547 sayılı maddenin 31. Maddesine göre ücret karşılığı görevlendirilen personellerin işe giriş ve çıkış işlemleri ile tescil işlemleri, Emekli kesenekleri ve primlerin girişlerinin yapılarak gönderilmesi, Staj ve İş Yeri Eğitimi olan öğrencilerin işe giriş ve çıkış işlemleri ile primlerin girişlerinin yapılarak gönderilmesi sağlanır.
- 2011 yılından bu yana Muhasebe İşlem Modülü kullanılarak, Staja başlayan tüm öğrencilerin girişleri yapılarak ödenmesi gereken primleri hesaplanır.
- 2015 yılından bu yana TKYS Programı kullanılarak, Taşınır Kayıt Yetkilisi tarafından taşınır ve taşınmaz malzemelerin giriş-çıkış işlemleri, kayıt altına alınması sağlanır.
- 2005 yılından bu yana Öğrenci İşleri Otomasyonu kullanılarak, Öğrencilerin kesin kayıt işlemleri, intibakların girilmesi, ders programlarının girilmesi, kayıt silme, öğrenci belgesi, transkript, askerlik belgesi v.b. belgelerin düzenlenmesi sağlanır.
- 2005 yılından bu yana Akademik Personel Otomasyonu kullanılarak, Öğrencilerin sınav notlarının girilmesi ve ders onay işlemlerinin yapılması sağlanır.
- 2008 yılından bu yana Kütüphane Programı kullanılarak, kitapların giriş-çıkışları yapılarak, teslim edilme-teslim alma bilgi girişleri ile takip edilmesi sağlanır.
- 2020 yılında A Blok ve B-C Blokları arasına 100 m fiber optik internet hattı çekilmiştir.

Yukarıda belirtilen sistemler ve programlar Yüksekokulumuzun elektronik işlemlere kademeli olarak geçişini sağlamış zaman, bürokrasi ve diğer hususlarda tasarruf sağlamıştır.

4. İnsan Kaynakları

4.1. Akademik ve İdari Personelin Yıllara Göre Dağılımı

4.2. Akademik Personel

4.2.1. Akademik Personelin Unvan Bazında Bölüm/Birimlere Göre Dağılımı

Tablo 4.2.1.1: Akademik Personelin Unvan Bazında Dağılımı

Bölüm/Birim Adı	Profesör	Doçent	Doktor Öğretim Üyesi	Öğretim Görevlisi	Araştırma Görevlisi	Uzman	Toplam
İMYO							
Kadro	0	0	2	31	0	0	33
Görevlendirme	0	0	0	1 (13/b-4 giden)	0	0	1
TOPLAM	0	0	0	32	0	0	32

4.3. İdari Personel Kadro Dağılımı

4.3.3. Birimde Fiilen Görev Yapan İdari Personel

Tablo 4.3.3.1: Birimde Fiilen Görev Yapan İdari Personel / Memur Sayısı

YIL	Birim Kadrosunda Olan (Personel Daire Başkanlığından alınacak)	Görevlendirme İle Gelen	Toplam
2019	14	5	19
2020	14	6	20

5. Sunulan Hizmetler

Yüksekokulumuzda Teknik Bilimler, Sosyal Bilimler ve Sağlık Bilimleri alanında farklı bölümlerdeki programlarda eğitim-öğretim faaliyeti sürdürülmektedir. 2020 sonu itibariyle Yüksekokulumuzda 15 farklı bölümde toplam 1925 önlisans öğrencisi mevcuttur. Her Akademik Yıl eğitim-öğretime başlamadan önce Yüksekokulumuzu kazanan öğrencilere okulumuzu tanıtmak üzere oryantasyon hizmeti verilmektedir. Yüksekokulumuzda açık bulunan Makine ve Metal Teknolojileri, Malzeme ve Malzeme İşleme Teknolojileri, Tekstil, Giyim, Ayakkabı ve Deri, İnşaat, Elektrik ve Enerji, Muhasebe ve Vergi, Pazarlama ve Reklamcılık, Dış Ticaret, Yönetim ve Organizasyon, Çocuk Bakımı ve Gençlik Hizmetleri ve Tıbbi Hizmetler ve Teknikler Bölümlerinde bölüm başkanları ve program başkanları tarafından öğrencilerimize düzenli olarak danışmanlık hizmeti verilmektedir. Bilgisayar Laboratuvarlarımız ve Projeksiyonlu dersliklerimizde öğrencilerimize uygulamalı ve görsel eğitim-öğretim imkanı sunulmaktadır. Yüksekokulumuzda aynı anda 40 öğrenciye hizmet verebilecek kapasitede olan bir adet kütüphanemiz ve öğrencilerimizin faydalanabilmesi için 4600 adet kitap bulunmaktadır, ayrıca 8 adet bilgisayar ile öğrencilere araştırmalarını yapabilmeleri için sınırsız internet hizmeti sunulmaktadır.

Öğrencilerimizi geleceğe hazırlamak adına İşkur, Sektör Temsilcileri ve dalında uzman kişilerce seminerler ve teknik geziler düzenlenmektedir. Önemli fuar ve kongrelere öğrencilerin katılımı sağlanmaktadır. Öğrencilerimize mesleki tecrübe kazandırmak ve öğrencilerimizin donanımlı bireyler olarak yetişmelerini sağlamak amacı ile İş yeri Eğitimi ve Sosyal Sorumluluk Projelerinde yer almaları sağlanmaktadır. Yüksekokulumuzda öğrencilerimize imkanlarımız dahilinde ücretsiz yemek ve burs olanağı da sağlanmaktadır.

5.01. Eğitim Hizmetleri

5.01.01.Ön Lisans Program Öğrenci Sayıları

Tablo 5.01.01.1: 2020-2021 Eğitim-Öğretim Yılı Öğrenci Sayıları

Birim	1.Öğretim			2.Öğretim			TOPLAM		
	T	K	E	T	K	E	T	K	E
İnegöl Meslek Yüksekokulu	1639	684	955	663	357	306	2302	1041	1261
TOPLAM	1639	684	955	663	357	306	2302	1041	1261

5.01.02: Eğitim Birimlerinin Program Listesi

Tablo 5.01.02.1: Eğitim Birimlerinin Program Listesi

Birim Adı:	Bölüm Adı:	Program Adı
İNEGÖL MYO	MAKİNE VE METAL TEKNOLOJİLERİ	Makine
İNEGÖL MYO	MALZEME VE MALZEME İŞLEME TEKNOLOJİLERİ	Mobilya ve Dekorasyon
İNEGÖL MYO	TEKSTİL, GİYİM, AYAKKABI VE DERİ	Tekstil Teknolojisi
İNEGÖL MYO	İNŞAAT	İnşaat Teknolojisi
İNEGÖL MYO	ELEKTRİK VE ENERJİ	Elektrik
İNEGÖL MYO	TASARIM	İç Mekân Tasarımı
İNEGÖL MYO	MUHASEBE VE VERGİ	Muhasebe ve Vergi Uygulamaları (NÖ) Muhasebe ve Vergi Uygulamaları (İÖ)
İNEGÖL MYO	YÖNETİM VE ORGANİZASYON	İşletme Yönetimi (NÖ) İşletme Yönetimi (İÖ)
İNEGÖL MYO	PAZARLAMA VE REKLAMCILIK	Pazarlama
İNEGÖL MYO	DIŞ TİCARET	Dış Ticaret (NÖ) Dış Ticaret (İÖ)
İNEGÖL MYO	ÇOCUK BAKIMI VE GENÇLİK HİZMETLERİ	Çocuk Gelişimi (NÖ) Çocuk Gelişimi (İÖ) Çocuk Koruma ve Bakım Hizmetleri
İNEGÖL MYO	TIBBİ HİZMETLER VE TEKNİKLER	İlk ve Acil Yardım
İNEGÖL MYO	SAĞLIK BAKIM HİZMETLERİ BÖLÜMÜ	Yaşlı Bakım
İNEGÖL MYO	TERAPİ VE REHABİLİTASYON BÖLÜMÜ	Engelli Bakımı ve Rehabilitasyon
İNEGÖL MYO	SOSYAL HİZMET VE DANIŞMANLIK BÖLÜMÜ	Sosyal Hizmetler

5.11. İdari Hizmetler

Yüksekokulumuzda 2020 Mali yılında açılan kadro ilanı ile Tekstil, Giyim, Ayakkabı ve Deri Bölümü, Yönetim ve Organizasyon ve Tıbbi Hizmetler ve Teknikler Bölümü Öğretim Görevlisi talebinde bulunulmuştur ve 2020 yılı itibariyle öğretim görevlisi ataması gerçekleşmiştir.

Yüksekokulumuzun 2020 Mali yılında zorunlu tüketim olan; doğalgaz, elektrik, su ve telefon faturaları ile eğitim-öğretim ve idari faaliyetlere yönelik kırtasiye, laboratuvar, temizlik, bakım onarım v.b. bedelleri karşılanmıştır. Jeneratör için mazot alımı yapılmış ve fatura bedelleri ödenmiştir.

6. Yönetim ve İç Kontrol Sistemi

6.1. İç Kontrol Sistemi

6.1.1. Birim İç Kontrol Çalışmaları

Yükseköğretim Kurumları Kalite Güvencesi Yönetmeliği hükümleri de dikkate alınarak, yüksekokulumuzdaki yönetsel ve eğitimsel faaliyetlerin ölçülebilir ve gerçekleştirilebilir seviyede belirlenmesine dikkat edilmiştir.

2017 yılı Mayıs ayında Yüksekokulumuzda kalite çalışmalarına başlanmıştır. Kalite belgemiz 2020 yılı Nisan ayında Kalite Denetimi yapılarak bir yıllığına yenilenmiştir.

2019 Haziran ayında, 30.6.2012 tarihinde Resmi Gazetede yayımlanarak yürürlüğe giren 6331 sayılı İş Sağlığı ve Güvenliği Kanunu' nda, İşverenin genel yükümlülüğü başlıklı 4. Madde (1.) Fıkrası "İşveren, çalışanların işle ilgili sağlık ve güvenliğini sağlamakla yükümlü olup bu çerçevede; c) Risk değerlendirmesi yapar veya yaptırır" yine 29.12.2012 tarihinde Resmi Gazetede yayımlanarak yürürlüğe giren İş Sağlığı ve Güvenliği Risk Değerlendirmesi Yönetmeliği' nde, İşveren yükümlülüğünün 5. Maddesi (1.) Fıkrası " İşveren; çalışma ortamının ve çalışanların sağlık ve güvenliğini sağlama, sürdürme ve geliştirme amacı ile iş sağlığı ve güvenliği yönünden risk değerlendirmesi yapar veya yaptırır." İbareleri doğrultusunda İş Sağlığı ve Güvenliği Risk Değerlendirmesi Yönetmeliği' nde belirtilen şekliyle Risk Değerlendirme Ekibi kurularak 5X5 Matris yöntemi kullanılarak risk değerlendirmeleri yapılmıştır.

Buna bağlı olarak 2020 yılında yapılan risk değerlendirmeleri sonucunda; belirlenen eksiklikler tespit edilmiş olup; Acil Durum Toplanma Bölgesi belirlenmiş ve Acil Kaçış Planı doğrultusunda uygun yerlere tabelalar asılmıştır.

Yüksekokulumuz bütçe ödenekleri ve harcamalarının yönetim tarafından aylık tablolar halinde takibi yapılmıştır.

6.2. İç Denetim

Yüksekokulumuz 2020 yılı hesaplarının Sayıştay Başkanlığınca incelenmesi neticesinde Yüksekokulumuza ait herhangi bir zimmet çıkmamıştır.

II. AMAÇ ve HEDEFLER

A. Birimin Amaç ve Hedefleri

Yüksekokulumuzun, 2020 yılında Üniversitemiz Stratejik Planda sorumlu olduğu stratejik amaç ve hedefleri belirtilmiştir.

Stratejik Amaçlar		Stratejik Hedefler	
1	3.NESİL ÜNİVERSİTENİN RUHUNA UYGUN KÜRESEL ÖLÇEKTE YARIŞAN, GİRİŞİMCİ VE YENİLİKÇİ BİREYLER YETİŞTİRMEK	1.1	Eğitim ve Öğretimin Niteliğini Artırmak ve Girişimci Programlarla Desteklemek
1	3.NESİL ÜNİVERSİTENİN RUHUNA UYGUN KÜRESEL ÖLÇEKTE YARIŞAN, GİRİŞİMCİ VE YENİLİKÇİ BİREYLER YETİŞTİRMEK	1.2	Eğitim ve Öğretimi Uluslararası Normlar Çerçevesinde Desteklemek
1	3.NESİL ÜNİVERSİTENİN RUHUNA UYGUN KÜRESEL ÖLÇEKTE YARIŞAN, GİRİŞİMCİ VE YENİLİKÇİ BİREYLER YETİŞTİRMEK	1.3	Öğretme ve Öğrenme Ortamlarının Master Plan Çerçevesinde Fiziksel ve Teknolojik Altyapısını Dönem Sonunda %30 Arttırmak
6	KURUMSAL AMAÇ VE HEDEFLERİN GERÇEKLEŞTİRİLMESİNE YÖNELİK KURUM KÜLTÜRÜNÜ GELİŞTİRMEK	6.1	Personelin Kuruma Bağlılığını Artırmak

Tablo A.1: Birim Amaç ve Hedefler

B. Temel Politika ve Öncelikler

1. 3.NESİL ÜNİVERSİTENİN RUHUNA UYGUN KÜRESEL ÖLÇEKTE YARIŞAN, GİRİŞİMCİ VE YENİLİKÇİ BİREYLER YETİŞTİRMEK

Toplumun ve ekonominin ihtiyaçlarına duyarlı, paydaşlarıyla etkileşim içerisinde olan, ürettiği bilgiyi ürüne, teknolojiye ve hizmete dönüştüren, akademik, idari ve mali açıdan küresel ölçekte rekabetçi bir yükseköğretim sistemine ulaşılması hedeflenmektedir.

1.1 Eğitim ve Öğretimin Niteliğini Artırmak ve Girişimci Programlarla Desteklemek

Mesleki ve teknik eğitimde, program bütünlüğü temin edilecek ve nitelikli işgücünün yetiştirilmesinde uygulamalı eğitime ağırlık verilecektir. Bireylerin kişilik ve kabiliyetlerini geliştiren, hayat boyu öğrenme yaklaşımı çerçevesinde işgücü piyasasıyla uyumunu güçlendiren, fırsat eşitliğine dayalı, kalite odaklı dönüşüm sürdürülecektir. Eğitim sistemi ile işgücü piyasası arasındaki uyum; hayat boyu öğrenme perspektifinden hareketle iş yaşamının gerektirdiği beceri ve yetkinliklerin kazandırılması, girişimcilik kültürünün benimsenmesi, mesleki ve teknik eğitimde okul-işletme ilişkisinin orta ve uzun vadeli sektör projeksiyonlarını dikkate alacak biçimde güçlendirilmesi yoluyla artırılacaktır. Sanayi ile işbirliği içerisinde teknoloji üretimine önem veren, çıktı odaklı bir yapıya dönüşüm teşvik edilecek ve girişimci faaliyetler ile gelir kaynakları çeşitlendirilecektir.

1.2 Eğitim ve Öğretimi Uluslararası Normlar Çerçevesinde Desteklemek

Ulusal Yeterlilik Çerçevesi oluşturularak eğitim ve öğretim programları ulusal meslek standartlarına göre güncellenecek, önceki öğrenmelerin tanınmasını içeren, öğrenci hareketliliğini destekleyen ulusal ve uluslararası geçerliliğe sahip diploma ve sertifikasyon sistemi geliştirilecektir. Yükseköğretim sistemi uluslararası öğrenciler ve öğretim elemanları için çekim merkezi haline getirilecektir.

1.3 Öğretme ve Öğrenme Ortamlarının Master Plan Çerçevesinde Fiziksel ve Teknolojik Altyapısını Dönem Sonunda %30 Arttırmak

Yüksekokulumuz Eğitim-Öğretim ve Akademik faaliyetlerinde öğrencilerimizin öğrenme, Akademik Personelimizin öğretim sürecini konforlu, verimlilik ve maksimum fayda sağlayan ortamlarda (projeksiyonlu/akıllı tahtalı sınıflarımızda, bilgisayar laboratuvarlarımızda, uygulama laboratuvarlarımızda) gerçekleştirmekteyiz. Ayrıca öğrencilerimizin dersleri, projeleri, bilimsel araştırmaları vs. gibi konularda faydalanabilecekleri 40 kişilik kapasiteli bir kütüphanemiz ve kütüphanede mevcut yeterli sayıda kaynak kitap ve internet bağlantısı olan bilgisayarlarımız bulunmaktadır.

6. KURUMSAL AMAÇ VE HEDEFLERİN GERÇEKLEŞTİRİLMESİNE YÖNELİK KURUM KÜLTÜRÜNÜ GELİŞTİRMEK

Toplumlar gibi kurumların da amaçları, iş hayatına bakış açıları, değerleri, ilkeleri, yani kendilerine özgü nitelikleri vardır. Tüm çalışanları tarafından paylaşılan inanç, anlayış ve kurallar bütünü kurum kültürünü oluşturur.

6.1 Personelin Kuruma Bağlılığını Arttırmak

Personellerimizin fiziki ve teknolojik açıdan çalışma ortamlarını iyileştirmekte ve ergonomik çalışma ortamı ve güncel teknolojileri bütçemiz imkanları dahilinde temin edip sunmaktayız. Personellerimizin kuruma bağlılığını arttırmak, kurum aidiyet duygusunu geliştirmek üzere personellerin yönetim ve birbirleriyle iletişiminin artması yönünde çeşitli organizasyonlar düzenlemekteyiz. Personelin mesleki ve kişisel gelişimine olanak sağlaması açısından Yüksekokulda seminerler düzenlemekte, Yüksekokulumuz dışında verilen eğitimlere katılmak isteyen personelimizi talep etmiş oldukları eğitimlere göndermekteyiz. Yılda en az 1 kez Yüksekokulumuzda Personel Memnuniyet Anketi düzenlemekteyiz. Liyakat ilkesi ve göstermiş oldukları performansa göre personellerimizi görevlerinde yükselmelerine olanak vermekteyiz.

III. FAALİYETLERE İLİŞKİN BİLGİ ve DEĞERLENDİRMELER

A. Mali Bilgileri

A.1.Bütçe Uygulama Sonuçları

Tablo A.1.1.1: Bütçe Giderleri

Kurumsal Sınıflandırma				Fonksiyonel Sınıflandırma				Finans Tipi			Ekonomik Sınıflandırma			2020 Yılı				
I	II	III	IV	I	II	III	IV	I	I	II	Başlangıç Ödeneği	Eklenen	Düşülen	Yıl Sonu Toplam Ödeneği	Yıl Sonu Harcaması	Yılsonu Kalan	Toplam Ödenek Harcama Yüzdesi	
38	15	00	01	09	4	1	00	2	01	1	3.776.000	321.736	-	4.097.736	4.097.735	1	100	
38	15	00	01	09	4	1	00	2	01	4	2.000	-	1.532	468	467	1	100	
38	15	00	01	09	4	1	00	2	02	1	623.000	68.248	-	691.248	691.247	1	100	
38	15	00	01	09	4	1	00	2	02	4	2.000	-	1.904	96	96	0	100	
38	15	00	01	09	4	1	00	2	03	2	330.000	40.000	-	370.000	328.938	41.062	89	
38	15	00	01	09	4	1	00	2	03	3	28.000	-	-	28.000	16.236	11.764	58	
38	15	00	01	09	4	1	00	2	03	5	4.000	1.000	-	5.000	4.623	377	92	
38	15	00	01	09	4	1	00	2	03	7	1.000	-	-	1.000	912	88	91	
38	15	00	01	09	4	1	07	2	01	1	148.000	-	-	148.000	89.599	58.401	61	
38	15	00	01	09	4	1	07	2	01	4	-	-	-	-	-	0	0	
38	15	00	01	09	4	1	07	2	02	4	-	-	-	-	-	0	0	
38	15	00	01	09	4	1	08	2	01	1	14.923	-	-	14.923	14.906	17	99	
38	15	00	01	09	6	0	07	2	02	4	12.000	-	-	12.000	11.353	647	95	
TOPLAM											4.940.923	430.984	3.436	5.368.471	5.256.112	112.359		

Tablo A.1.1.2 :Bütçe Ödenek Ve Harcamalar

EK KOD	EKONOMİK KOD / AÇIKLAMA	2019 Yılı	2020 Yılı		
		Harcama	KBÖ	Yıl Sonu Toplam Serbest Ödenek	Harcama
01.	Personel Giderleri	3.475.914	3.778.000	4.098.204	4.098.202
02.	Sosyal Güv. Kurumlarına Dev.Primi Giderleri	590.649	625.000	691.344	691.343
03.	Mal Ve Hizmet Alım Giderleri	454.987	363.000	404.000	350.709
06.	Sermaye Giderleri	0	0	0	0
TOPLAM		4.521.550	4.766.000	5.193.548	5.140.254

TABLO A.1.1.3 FONKSİYONEL DÜZEYDE BÜTÇE GİDERLERİ

Tablo A.1.1.3 Fonksiyonel Düzeyde Bütçe Giderleri

FONKSİYON KODU / AÇIKLAMA		2019 Yılı Harcama	2020 Yılı Harcama
09.4.1.00	Üniversiteler ve Yükseköğretim Hizmeti veren Kurumlar	4.521.550	5.140.254
09.4.1.07	İkinci Öğretim Gelirleri ile Yürütülecek Hizmetler	187.582	89.599
09.4.1.08	Yaz Okulu Gelirleri ile Yürütülecek Hizmetler	27.398	14.906
09.6.0.07	Diğer Giderler	24.641	11.353
09	Eğitim Hizmetleri TOPLAM	4.761.171	5.256.112

Tablo A.1.1.4 Personel Giderleri

FONKSİYONEL KOD: 09.4.1.00

A.2. Temel Mali Tablolara İlişkin Açıklamalar

01. “Personel Giderleri” ne ilişkin; 2020 Mali yılında Yüksekokulumuz kadrosunda bulunan idari ve akademik personelin maaş, fazla mesai ve ek ders ücretleri için, 4.098.204 TL olan toplam serbest ödenek tutarından yıl sonunda 4.098.202,44 TL harcama yapılmıştır.

EKONOMİK KOD / AÇIKLAMA	2018 Yılı	2019 Yılı	2020 Yılı
01. PERSONEL GİDERLERİ	2.909.211,95	3.475.914,09	4.098.202,44
1. MEMURLAR	2.908.482,41	3.475.914,09	4.097.735,04
Temel Maaş	230.565,19	282.922,40	338.388,89
Taban Aylık	971.872,11	1.169.676,44	1.375.019,86
Zamlar ve Tazminatlar	1.057.257,67	1.272.412,12	1.494.989,29
Ödenekler	468.578,91	564.256,71	709.757,47
Sosyal Haklar	62.417,06	81.003,53	93.026,30
Ek Çalışma Karşılıkları	106.831,00	102.320,39	80.857,67
Ek Ders Ücretleri	10.960,47	3.322,50	5.695,56
Diğer Giderler	0	0	0
4. GEÇİCİ PERSONEL	729,54	0	467,40
Ücretler	729,54	0	467,40

02. “Sosyal Güvenlik Kurumu Devlet Primi Giderleri “ne ilişkin; 2020 Mali yılında Yüksekokulumuz kadrosunda bulunan idari ve akademik personelin, ayrıca 2547 sayılı kanunun 31. Maddesine göre görevlendirilen öğretim elemanlarının Sosyal Güvenlik ve Sağlık prim ödemeleri için, 691.344,00 TL olan toplam serbest ödenek tutarında yılsonunda 691.342,85 TL harcama yapılmıştır.

EKONOMİK KOD / AÇIKLAMA	2018 Yılı	2019 Yılı	2020 Yılı
02. SOSYAL GÜV. KUR. DEVLET PRİMİ GİD.	491.306,29	590.648,80	691.342,85
1. MEMURLAR	491.156,74	590.648,80	691.247,03
Sosyal Güvenlik Prim Ödemeleri	318.924,03	365.294,35	427.038,19
Sağlık prim ödemeleri	172.232,71	225.354,45	264.208,84
4. GEÇİCİ PERSONEL	149,55	0	95,82
Sosyal Güvenlik Prim Ödemeleri	94,84	0	60,77
İşsizlik Sigortası Fonuna (Sağlık prim ödemeleri)	54,71	0	35,05

Tablo A.1.1.5: Mal ve Hizmet Alım Giderleri

03. “Mal ve Hizmet Alım Giderleri “ne ilişkin 2020 Mali yılında 404.000,00 TL olan toplam serbest ödenek tutarından yılsonunda 350.709,00 TL harcama yapılmıştır.

03.2 “Tüketime Yönelik Mal ve Hizmet Alım Giderleri “ne ilişkin; Yüksekokulumuz Doğalgaz, Elektrik ve Su Fatura bedelleri ödenmiştir. Kırtasiye Malzemesi alımı, Fotokopi-Baskı ve Yazıcı Makinelere ilişkin toner ve kartuş alımlarını ve kartuş dolularını gerçekleştirmiştir. Yüksekokulumuz idari personeline ait I. ve II. Dönem Giyim Yardımı bedeli ödenmiştir. Yüksekokulumuz bina ve dersliklerin aydınlatılmasında kullanılmak üzere çeşitli elektrik malzemesi, projeksiyonlarımız için lamba, kablo v.s. alımları yapılmıştır. Yüksekokulumuz temizlik işlerinde kullanılmak üzere temizlik malzemesi alımı gerçekleşmiştir. Ayrıca büro ve dersanelerin bakım ve onarımı için boya ve onarım malzemeleri alınmıştır. Makine Kaynak Atölyelerinde öğrenci uygulamaları için Metal ürünleri alımları yapılmıştır. Mobilya Üretim Atölyelerinde öğrenci uygulamaları için Ağaç Ürünleri ve yardımcı ürünleri alımları için, 370.000,00 TL olan toplam serbest ödenek tutarından yılsonunda 328.938,00 TL harcama yapılmıştır.

03.3 “Yolluklara ilişkin; Yüksekokulumuza ders vermek üzere 2547 Sayılı Kanunun 40/a ve 31. maddesi uyarınca görevlendirilen öğretim elemanlarının yurtiçi geçici görev yollukları ile Akademik ve idari personele ait yurtiçi geçici ve sürekli görev yolluk ödemeleri için, 28.000,00 TL olan toplam serbest ödenek tutarından yılsonunda 16.236,00 TL harcama yapılmıştır.

03.5 “Hizmet Alımlarına ilişkin; Yüksekokulumuzun Haberleşme Giderleri ile ilgili Telefon Fatura bedelleri, Pul alımı ve Kurslara katılma ve Eğitim bedelleri ödemeleri için, 5.000,00 TL olan toplam serbest ödenek tutarından yılsonunda 4.623,00 TL harcama yapılmıştır.

03.7 “Menkul Mal, Gayrimenkul Hak Alım, Bakım ve Onarım. Giderleri” ne ilişkin; Yüksekokulumuz bahçesinde yeşil alanı sulamak için kullanılan dalgıç pompasının bakımı yapılmıştır, yeni başlayan Öğretim elemanlarının kullanabilmesi için masa üstü telefon alınmıştır. 1.000,00 TL olan toplam serbest ödenek tutarından yılsonunda 912,00 TL harcama yapılmıştır.

EKONOMİK KOD / AÇIKLAMA	2018 Yılı	2019 Yılı	2020 Yılı
03. MAL VE HİZMET ALIM GİDERLERİ	283.056,52	454.987,00	350.708,81
2. TÜKETİME YÖNELİK MAL VE MALZ. ALIMLARI	239.939,77	416.670,45	328.937,56
Kırtasiye ve Büro Malzemesi Alımları	12.343,22	19.642,40	13.742,13
Baskı ve Cilt Giderleri	3.235,20	8.126,62	0
Su Alımları	10.713,00	10.844,00	5.961,00
Temizlik Malzemesi Alımları	9.471,14	10.925,77	3.641,85
Yakacak Alımları	67.584,91	92.267,59	84.820,00
Akaryakıt ve Yağ Alımları	0	3.955,60	4.316,00
Elektrik Alımları	106.827,04	154.794,00	146.720,93
Giyecek Alımları	980,10	3.311,82	5.259,60
Spor Malzemeleri Alımları	0	248,40	0
Laboratuvar Malzemesi ve Kimyevi ve Temizlik Malz. Alımları	12.039,75	95.194,79	47.375,88
Bahçe Malzemesi Alımları ile Yapım ve Bakım Giderleri	1.990,66	0	0
Özel Malzeme Alımları		0	157,49
Diğer Tüketim Mal ve Malzemesi Alımları	14.754,75	17.359,46	16.942,68
3. YOLLUKLAR	30.176,34	25.623,31	16.235,61
Yurtiçi Geçici Görev Yollukları	26.708,21	24.651,91	12.959,78
Yurtiçi Sürekli Görev Yollukları	3.468,13	971,40	3.275,83
5. HİZMET ALIMLARI	2.991,65	6.989,71	4.623,24
Posta ve Telgraf Giderleri	0	5.350,00	3.000,00
Telefon Abonelik Kullanım Ücretleri	320,65	295,96	346,24
Kurslara Katılma ve Eğitim Giderleri	0	163,75	97,00
Bilgiye Abonelik ve İnternet Erişimi Giderleri	193,00	0	0
Diğer Hizmet Alımları	2.478,00	1.180,00	1.180,00
7. MENKUL MAL, GAYRİMENKUL HAK ALIM, BAK. VE ONR. GİDE.	9.948,76	5.703,53	912,40
Büro ve İşyeri Mal ve Malzeme Alımları	6.739,16	4.454,50	0
Büro ve İşyeri Makine ve Teçhizat Alımları	991,20	0	0
Diğer Dayanıklı Mal ve Malzeme Alımları	0	0	0
Makine Teçhizat Bakım ve Onarım Giderleri	2.218,40	1.249,03	912,40

Tablo: İkinci Öğretim Gelirleri ile Yürütülen Hizmet Giderleri
FONKSİYONEL KOD: 09.4.1.07

01. “Personel Giderleri”ne ilişkin; 2020 Mali yılında Yüksekokulumuzda İkinci Öğretiminde ders vermek üzere görevlendirilen akademik personelin ek ders ödemeleri için, 148.000,00 TL olan toplam serbest ödenek tutarından 89.598,58 TL harcama yapılmıştır.

EK KOD	EKONOMİK KOD / AÇIKLAMA	2019 Yılı	2020 Yılı		
		Harcama	KBÖ	Yıl Sonu Toplam Serbest Ödenek	Harcama
01.	Personel Giderleri	187.582	148.000	148.000	89.598,58
02.	Sosyal Güv. Kurumlarına Dev.Primi Giderleri	0	0	0	0
03.	Mal Ve Hizmet Alım Giderleri	0	0	0	0
06.	Sermaye Giderleri	0	0	0	0
TOPLAM		187.582	148.000	148.000	89.598,58

EKONOMİK KOD / AÇIKLAMA	2018 Yılı	2019 Yılı	2020 Yılı
01. PERSONEL GİDERLERİ	284.201,22	187.581,63	89.598,58
1. MEMURLAR	278.948,70	187.581,63	89.598,58
Ek Çalışma Karşılıkları	259.245,52	186.716,78	89532,13
Ek Ders Ücretleri	19.703,18	864,85	66,45
Diğer Giderler			
4. GEÇİCİ PERSONEL	5.252,52	0	0
Ücretler	5.252,52	0	0

EKONOMİK KOD / AÇIKLAMA	2018 Yılı	2019 Yılı	2020 Yılı
02. SOSYAL GÜV. KUR. DEVLET PRİMİ GİD.	1.076,79	0	0
1. MEMURLAR	0	0	0
Sosyal Güvenlik Prim Ödemeleri	0	0	0
Sağlık prim ödemeleri	0	0	0
4. GEÇİCİ PERSONEL	1.076,79	0	0
Sosyal Güvenlik Prim Ödemeleri	779,77	0	0
Sağlık prim ödemeleri	297,02	0	0

Tablo: Yaz Okulu Gelirleri ile Yürütülen Hizmet Giderleri

FONKSİYONEL KOD: 09.4.1.08

01.“Personel Giderleri “ne ilişkin; 2020 Mali yılında Yüksekokulumuzda Yaz Öğretiminde ders vermek üzere görevlendirilen akademik personelin ek ders ödemelerinin yapılabilmesi için 14.923,00 TL olan toplam serbest ödenek tutarından 14.905,44 TL harcama yapılmıştır.

Ek. Kod	Ekonomik Kod Açıklama	2019 Yılı	2020 Yılı		
		Harcama	KBÖ	Yıl Sonu Toplam Serbest Ödenek	Harcama
01.	Personel Giderleri	27.398	14.923,00	14.923,00	14.905,44
02.	Sosyal Güv. Kurumlarına Dev.Primi Giderleri	0	0	0	0
03.	Mal Ve Hizmet Alım Giderleri	0	0	0	0
06.	Sermaye Giderleri	0	0	0	0
TOPLAM		27.398	14.923,00	14.923,00	14.905,44

EKONOMİK KOD / AÇIKLAMA	2018 Yılı	2019 Yılı	2020 Yılı
01. PERSONEL GİDERLERİ	0	27.398,14	14.905,44
1. MEMURLAR	0	27.398,14	14.905,44
Ek Çalışma Karşılıkları	0	27.398,14	14.905,44
Ek Ders Ücretleri	0	0	0
Diğer Giderler	0	0	0
4. GEÇİCİ PERSONEL	0	0	0
Ücretler	0	0	0

Tablo: Diğer Giderler
FONKSİYONEL KOD: 09.6.0.07

02. “Sosyal Güvenlik Kurumu Devlet Primi Giderleri “ne ilişkin; Yüksekokulumuz öğrencilerinin İş yeri Eğitimi ve Stajları nedeni ile, Sosyal Güvenlik ve Sağlık Prim ödemeleri için, 12.000,00 TL olan toplam serbest ödenek tutarından yıl sonunda 11.353,01 harcama yapılmıştır.

Ek. Kod	Ekonomik Kod Açıklama	2019 Yılı	2020 Yılı		
		Harcama	KBÖ	Yıl Sonu Toplam Serbest Ödenek	Harcama
01.	Personel Giderleri	0	0	0	0
02.	Sosyal Gv. Kurumlarına Dev.Primi Giderleri	24.641	12.000	12.000	11.353,01
03.	Mal Ve Hizmet Alım Giderleri	0	0	0	0
06.	Sermaye Giderleri	0	0	0	0
TOPLAM		24.641	12.000	12.000	11.353,01

EKONOMİK KOD / AÇIKLAMA	2018 Yılı	2019 Yılı	2020 Yılı
02 .SOSYAL GV. KUR. DEVLET PRİMİ GİDERLERİ	20.235,61	24.640,75	11.353,01
Sosyal Güvenlik Prim Ödemeleri	14.892,76	17.286,73	8.421,39
Saęlık prim ödemeleri	5.342,85	7.354,02	2.931,62
03. MAL VE HİZMET ALIM GİDERLERİ	3.345,84	0	0
2. TÜKETİME YÖNELİK MAL VE MALZ. ALIMLARI	1.995,84	0	0
Kırtasiye ve Büro Malzemesi Alımları	1.995,84	0	0
5. HİZMET ALIMLARI	1.350,00		
Posta ve Telgraf Giderleri	1.350,00		

A.3. Mali Denetim Sonuçları

2020 Yılında Sayıştay tarafından yapılan sorguda hiçbir zimmet çıkmamıştır.

B. Performans Bilgileri

B.1. Faaliyet ve Proje Bilgileri

2020 yılı içerisinde Yüksekokulumuz Bölümlerinde öğrenim görmekte olan öğrencilere yönelik eğitim, uzmanlık alanı veya sosyal konularda 4 (dört) adet seminer düzenlenmiştir. Dış Ticaret Bölümü öğrencilerine ‘Gemlik Serbest Bölgesi’ ve ‘Uludağ İhracatçı Birliği’ teknik gezi, Tekstil, Giyim Ayakkabı ve Deri Bölümü öğrencilerine ‘İnegöl Özdilek Tekstil İşletmesi’ teknik gezi, Makine Bölümü öğrencilerine ‘Eskişehir Endüstri Fuarı 2020 ve AR-GE Sanayi ve Teknolojileri Fuarı ’ teknik gezileri düzenlenmiştir.

B.1.2. Yayınlar ve Ödüller

Tablo B.1.2.1: Yayınlarla İlgili Faaliyet Bilgileri

YAYIN TÜRÜ		2019	2020	ARTIŞ / AZALIŞ
SCI, SSCI, AHCI		6	5	-1
SCI, SSCI ve AHCI DIŞINDAKİ MAKALELER		0	5	+5
DİĞER HAKEMLİ DERGİLER	ULUSAL	2	2	0
	ULUSLARARASI	5	1	-4
	TOPLAM	7	13	-6
DİĞER HAKEMLİ BİLİMSEL - SANATSAL DERGİLER	ULUSAL	0	0	0
	ULUSLARARASI	5	0	-5
	TOPLAM	5	0	-5
BİLDİRİLER YA DA ÖZETLERİN YER ALDIĞI KİTAP	ULUSAL	12	1	-11
	ULUSLARARASI	9	9	0
	TOPLAM	21	10	-11
KİTAP	YURTDIŞI	0	2	+2
	YURTIÇI	0	4	+4
	TOPLAM	0	6	+6
PATENT	ULUSAL	0	1	+1
	ULUSLARARASI	0	0	0
	TOPLAM	0	1	+1
TEZLER	YÜKSEK LİSANS	0	0	0
	DOKTORA	0	0	0
	TOPLAM	0	0	0
ÇEVİRİ	KİTAP	0	0	0
	MAKALE	0	0	0
	TOPLAM	0	0	0
SANATSAL FAALİYETLER (SERGİ VB.)	ULUSAL	0	3	+3
	ULUSLARARASI	0	1	+1
	TOPLAM	0	4	+4
YAYIN TOPLAMI		39	44	+5

B.2 – Performans Sonuçları Tablosu

Stratejik Amaç		3.NESİL ÜNİVERSİTENİN RUHUNA UYGUN KÜRESEL ÖLÇEKTE YARIŞAN, GİRİŞİMCİ VE YENİLİKÇİ BİREYLER YETİŞTİRMEK			
Stratejik Hedef		Eğitim ve Öğretimin Niteliğini Artırmak ve Girişimci Programlarla Desteklemek			
Performans Hedefi		Eğitim ve Öğretimin Niteliğini %10 Artırmak			
Faaliyetin Adı		Ön lisans ve Lisans Eğitim			
Performans Göstergesi		Ölçü Birimi	2020 HEDEF	2020 GERÇEKLEŞME	HEDEFTEN SAPMA (%)
1.1.1.3	Ön Lisans Eğitiminde Uygulamalı Ders Sayısının Toplam Ders Sayısına Oranı	Adet	0,2942	0,1381	%-53,06
Periyot	Açıklama				
1					
2					

2020 yılında tüm Dünyada yaşanan Covid-19 salgını nedeniyle, 2019-2020 Eğitim-Öğretim Yılı Bahar Yarıyılı ve 2020-2021 Eğitim-Öğretim Yılı Güz Yarıyılında online eğitime geçilmiştir. Açılması gereken İşyeri eğitimi ve diğer uygulamalı dersler açılmamıştır, bu nedenle konulan hedefe ulaşılamamıştır.

Stratejik Amaç		3.NESİL ÜNİVERSİTENİN RUHUNA UYGUN KÜRESEL ÖLÇEKTE YARIŞAN, GİRİŞİMCİ VE YENİLİKÇİ BİREYLER YETİŞTİRMEK			
Stratejik Hedef		Eğitim ve Öğretimi Uluslararası Normlar Çerçevesinde Desteklemek			
Performans Hedefi		Eğitim Öğretimin Uluslararasılaşmasını Sağlamak			
Faaliyetin Adı		Akreditasyon ve Reakreditasyon			
Performans Göstergesi		Ölçü Birimi	2020 HEDEF	2020 GERÇEKLEŞME	HEDEFTEN SAPMA (%)
1.2.1.1	Akredite Olan Bölüm/Program Sayısı	Adet	0,0000	0,0000	%0
Periyot	Açıklama				
1					
Performans Göstergesi		Ölçü Birimi	2020 HEDEF	2020 GERÇEKLEŞME	HEDEFTEN SAPMA (%)
1.2.1.4	Üniversitemiz Tarafından Yapılan Bilimsel, Sanatsal ve Sportif Faaliyet Sayısı	Adet	10,0000	7,0000	%-30,0
Periyot	Açıklama				
1					
2					

2020 Yılında tüm Dünyada yaşanan Covid-19 salgını nedeniyle, planlanan etkinlikler yapılamamıştır. Bu nedenle konulan hedefe ulaşılamamıştır.

Stratejik Amaç		3.NESİL ÜNİVERSİTENİN RUHUNA UYGUN KÜRESEL ÖLÇEKTE YARIŞAN, GİRİŞİMCİ VE YENİLİKÇİ BİREYLER YETİŞTİRMEK			
Stratejik Hedef		Öğretme ve Öğrenme Ortamlarının Master Plan Çerçevesinde Fiziksel ve Teknolojik Altyapısını Dönem Sonunda %30 Arttırmak			
Performans Hedefi		Sınıf, Laboratuvar, Seminer ve Toplantı Salonu vb. Eğitim - Öğretim ve Alanlarının Fiziki ve Teknolojik Donanımını İyileştirmek			
Faaliyetin Adı		Öğretme ve Öğrenme Ortamlarının İyileştirilmesi İçin Derslik ve Laboratuvarların Teknolojik Donanımı			
Performans Göstergesi		Ölçü Birimi	2020 HEDEF	2020 GERÇEKLEŞME	HEDEFTEN SAPMA (%)
1.3.2.2	Derslik ve Laboratuvarlarda Kullanılacak Teknolojik Araç ve Gereçlerin İyileştirilmesine Yönelik Harcamaların Toplam Bütçeye Oranı	Yüzde	0,0002	0,0174	%8600
Periyot	Açıklama				
1					
2					

B.3 – Performans Sonuçları Tablosunun Değerlendirilmesi

Yüksekokulumuz fiziki kapasitesi, öğretim elemanı, eğitim-öğretim süreçlerinin imkânları ve 2020 yılında tüm Dünyada yaşanan Covid-19 salgını nedeniyle 2020 yılı için belirlemiş olduğumuz hedeflerin bazılarında orta bazılarında yüksek çaplı sapmalar meydana gelmiş olup; bir sonraki yıl için hedeflerimizi daha makul tutmayı düşünmekteyiz.

B.4 – Performans Bilgi Sisteminin Değerlendirilmesi

Yüksekokulumuz Performans göstergelerine ilişkin veriler Yüksekokulumuzdaki idari işlerin yürütüldüğü Yüksekokul Birimlerimizdeki yetkili personellerden alınmış olup, kullanılan otomasyonlar, Rektörlüğe bağlı Daire Başkanlıkları teyidi, resmi yazışmalar ve evraklar ile karşılaştırılıp doğruluğu onaylanmıştır. Yönetim olarak performans değerlendirmesinde kullanılmak üzere önümüzdeki dönem için Yüksekokuldan her birimden periyodik olarak yapılan Akademik veya İdari faaliyetlere ilişkin veri tabloları istenmiş olup, Akademik Personelimizin düzenli olarak YÖKSİS Sistemindeki bilgilerini güncellemeleri ve gerektiği zaman en güncel halini Yönetime sunabilmeleri istenmiştir.

IV . KURUMSAL KABİLİYET ve KAPASİTENİN DEĞERLENDİRİLMESİ

A-ÜSTÜNLÜKLER

1. Yüksekokulumuz bölümlerinde öğrenim gören öğrencilerimize hizmet veren genç, dinamik, doktoralı ve doktora öğrenimine devam eden nitelikli öğretim elemanları görev yapmaktadır.
2. Yüksekokulumuzun öğrenci ve öğretim elemanlarına; 4600 adet basılı kitabı ve 8 adet internet ağına sahip bilgisayarlı bulunan bir kütüphane hizmet vermektedir.
3. Yüksekokulumuzda görevli Akademik personel ve öğrenci kullanımına açık online bilgisayar sayısı yeterli düzeydedir.
4. Yüksekokulumuzda 16 Adet bilgisayarlı ve projeksiyonlu derslikte verilen dersler ile öğrencilerin görsel olarak derse katılımları sağlanmıştır.
5. Yüksekokulumuzdaki Hidrolik ve Pnömatik laboratuvarında Makine Programı, Çocuk Gelişimi Atölyesi ile Çocuk Gelişimi Etkinlik sınıfında Çocuk Gelişimi, Tekstil laboratuvarı ile Konfeksiyon Atölyesinde Tekstil Teknolojisi programı öğrencilerine, Mobilya Dekorasyon programı üretim uygulama atölyesi ile Mobilya ve Dekorasyon Programı öğrencilerine ve makine kaynak üretim atölyesi ile Makine Programı öğrencilerine uygulamalı eğitim imkânı sağlanmaktadır.
6. Öğrenci-öğretim elemanı ve İdari Personel arasında güçlü ilişkiler ve sağlıklı diyalog kurulabilmektedir.
7. Çevremizde Mobilya Üretim ve Satış sektörüne yönelik işletmelerin çok sayıda olması nedeniyle öğrencilerin uygulama olanakları bulunmaktadır. Ayrıca öğrencilerin Mesleki uygulama ve Staj yapabileceği işletmelerin yoğun olması sebebiyle öğrenciler rahatlıkla seçim yapabilmektedir.
8. Yüksekokulumuz WEB sayfası ile öğrencilerimize tanıtım, bilgilendirme ve duyuru metinleri ile ilgili olarak internet bağlantılı hizmet verilmektedir.
9. Mezun öğrencilerimiz için kamu ve özel sektörde geniş istihdam alanları mevcuttur.
10. Yüksekokulumuz idari kadrosu teknolojiye ve günün değişen şartlarına uyum konusunda pratik çözümler getirebilen bir dinamik yapı mevcuttur.
11. Yüksekokulumuz öğrencilerine dersleri ile ilgili ve dersleri dışında verilen danışmanlık hizmetleri ile öğrencilere ders, sosyal ilişkiler ve gelecek kaygıları üzerine destek hizmet verilmektedir.

12. Yüksekokulumuzda 40 öğrenci kapasiteli 14 derslik, 30 öğrenci kapasiteli 4 derslik, 20 öğrenci kapasiteli 2 derslik, toplam 20 öğrenci kapasiteli 2 bilgisayar laboratuvarı, toplam 42 öğrenci kapasiteli 1 bilgisayar laboratuvarı, toplam 40 öğrenci kapasiteli 2 teknik resim sınıfı, 1 tekstil laboratuvarı, 1 tekstil konfeksiyon atölyesi, 1 Çocuk Gelişimi Programı Etkinlik Dersliği, 1 Makine Programı Hidrolik ve Pnömatik laboratuvarı, 1 Çocuk gelişimi programı uygulama atölyesi, 100 kişilik kapasiteye sahip 1 Seminer Salonu, 40 kişilik kapasiteye ve 4600 kayıtlı kitaba sahip 1 kütüphane, 60 öğrenci kapasiteli 1 yemekhane ve 30 kişilik kapasiteye sahip 1 personel yemekhanesi mevcuttur.
13. Yerleşkemizin hemen bitişiğinde 2016-2017 eğitim öğretim yılından itibaren hizmete açılan Şirin Hatun Kız Öğrenci Yurdu 478 öğrenci kapasitesi ile İnegöl İşletme Fakültesi ve Yüksekokulumuzdaki kız öğrencilerimizin barınma ihtiyaçlarını karşılamaya başlamıştır.
14. Yüksekokulumuz WEB sayfası aracılığı ile mezunlara ve tüm özel ve tüzel kişilere ulaşma çalışmaları yürütülmektedir.
15. Yüksekokulumuzda gerçekleştirilen tüm sosyal ve kültürel etkinliklerin İlçemizde mevcut yerel basınla paylaşımı sağlanmaktadır.
16. Mobilya ve Dekorasyon Programımızın tüm üniversiteye büro malzemesi üretimi yapmaktadır.
17. Yüksekokulumuzda Sektör Temsilcileri, Mezun öğrenci temsilcileri ve Bölüm Öğretim Elemanlarından her Bölüm için oluşan Danışma Kurulları ve her Bölüm temsilcilerinden oluşan Yüksekokulumuz Danışma Komitesi periyodik olarak toplanıp öğrencilerimizin öğrenim kalite ve düzeylerini arttırmak ve özellikle uygulamalı öğrenim alanında aktif olabilmeleri adına toplantılar yapıp kararlar almaktadır.

B-ZAYIFLIKLAR

1. Yüksekokulumuzda Elektrik ve Enerji Bölümü ile İnşaat Bölümleri laboratuvarlarının henüz tamamlanmamış olması sebebiyle öğrencilerin dersleri ile ilgili çok fazla uygulama yapma imkanına sahip olamaması.
2. Yüksekokulumuza ayrılan ödenekler özellikle 03.7 Menkul Mal Alımları ve 03.8 Gayrimenkul Mal Alımları bütçe tertiplerinde çok yetersiz olup, bu nedenle özellikle büro ve laboratuvar malzemesi ve makine teçhizat alımları gerçekleştirilememektedir.
3. İlçemizde çok fazla kültürel etkinlik yapılamaması sonucu öğrencilerimizin sosyal yaşamlarında eksiklikler oluşmaktadır.
4. Öğrencilere psikolojik danışmanlık veya rehberlik hizmeti verebilecek personelimiz bulunmamaktadır.
5. Bazı Bölümlerimizde ikinci öğretimin olması ve öğrenci sayısının fazla olmasına bağlı olarak Öğretim Elemanı sayımızın yetersizliği nedeniyle Öğretim Elemanı başına düşen ders yükünün fazla olması.
6. Yüksekokulumuzda büyük çaplı bakım onarımlar yapılamamaktadır.
7. Mezunlarımızla iletişim çok fazla sağlanamamaktadır.

C-DEĞERLENDİRMELER

Stratejik planın sistematik olarak takip edilmesi ve uygulama sonuçlarının amaç ve hedeflere göre ölçülmesi performans göstergeler ile ilgili verilerin düzenli olarak toplanarak değerlendirilmesi ile yapılmış olup sonuçlar Yüksekokulumuza ait 2020 yılı faaliyet raporunda belirtilmiştir.

V - ÖNERİ VE TEDBİRLER

Yüksekokulumuzda kadrolu öğretim elemanlarının az olması, sektörden ve diğer birimlerden öğretim elemanı temininin güç olması nedeniyle öğretim elemanı sayısının arttırılması gerekmektedir.

Bölge sanayisinin ihtiyaçlarına yönelik durum tespiti yapıp yeni programların açılması gerekir. Yüksekokulumuzun güçlü olduğu Mobilya Dekorasyon ve Makine Programları daha da güçlendirilebilir.

İleriki dönemlerde Teknik Bilimler Meslek Yüksek Okulu'nda olduğu gibi sanayide çalışan elemanlara yönelik sertifikalı eğitim programları düzenlenebilir.

İnşaat Programımıza yerleşen öğrencilerimizin, şehir dışında ikamet etmeleri ve mezuniyetlerinden sonra memleketlerine geri dönmeleri nedeni ile kalifiye inşaat ara elemanı noktasında, İnşaat Sektörü' nün Yüksekokulumuza yaptığı eleman başvurusunu karşılama konusunda sıkıntılar yaşanmaktadır. Bu amaçla, İnegöl İlçe Milli Eğitim Müdürlüğü' nün, kendi bünyesindeki Endüstri Meslek Liseleri' ne İnşaat Teknolojisi ile alakalı programların açılmasının sağlanması gerekmektedir.

Özellikle bütçenin 03.2 ve 03.7 tertiplerine tahsis edilen ödeneklerin artırılması, mevcut bina ve fiziki alanları küçük bina onarım ve bakımı için 03.8 tertibinin (Gayri Menkul Bakım ve Onarım Giderleri) tahsis edilmesi uygun olacaktır.

VI – EKLER

EK 1: HARCAMA YETKİLİSİNİN İÇ KONTROL GÜVENCE BEYANI

İÇ KONTROL GÜVENCE BEYANI¹

Harcama yetkilisi olarak yetkim dahilinde; Bu raporda yer alan bilgilerin güvenilir, tam ve doğru olduğunu beyan ederim.

Bu raporda açıklanan faaliyetler için idare bütçesinden harcama birimimize tahsis edilmiş kaynakların etkili, ekonomik ve verimli bir şekilde kullanıldığını, görev ve yetki alanım çerçevesinde iç kontrol sisteminin idari ve mali kararlar ile bunlara ilişkin işlemlerin yasallık ve düzenliliği hususunda yeterli güvenceyi sağladığını ve harcama birimimizde süreç kontrolünün etkin olarak uygulandığını bildiririm.

Bu güvence, benden önceki harcama yetkilisinden almış olduğum bilgiler, harcama yetkilisi olarak sahip olduğum bilgi ve değerlendirmeler, iç kontroller, iç denetçi raporları ile Sayıştay raporları gibi bilgim dâhilindeki hususlara dayanmaktadır.²

Burada raporlanmayan, idarenin menfaatlerine zarar veren herhangi bir husus hakkında bilgim olmadığını beyan ederim.³ İnegöl Meslek Yüksekokulu/26.01.2020

Prof. Dr. Hikmet Sami YILDIRIMHAN
Meslek Yüksekokulu Müdürü

¹ Harcama yetkilileri tarafından imzalanan iç kontrol güvence beyanı birim faaliyet raporlarına eklenir.

² Yıl içinde harcama yetkilisi değişmişse "benden önceki harcama yetkilisi/yetkililerinden almış olduğum bilgiler" ibaresi de eklenir.

³ Harcama yetkilisinin herhangi bir çekincesi varsa bunlar liste olarak bu beyana eklenir ve beyanın bu çekincelerle birlikte dikkate alınması gerektiği belirtilir.